

คู่มือการปฏิบัติงาน



คู่มือการปฏิบัติงาน (Work Manual)

กระบวนการทำงาน ขั้นตอนการติดตั้งซอฟต์แวร์ประยุกต์เพื่องานบัญชี
(Express) สำหรับการเรียนการสอนในห้องปฏิบัติการคอมพิวเตอร์

งานคอมพิวเตอร์และเครือข่าย สำนักงานเลขานุการ
คณะบริหารศาสตร์ มหาวิทยาลัยอุบลราชธานี

คู่มือการปฏิบัติงาน
กระบวนการ ขั้นตอนการติดตั้งซอฟต์แวร์ประยุกต์เพื่องานบัญชี (Express I)
สำหรับการเรียนการสอนในห้องปฏิบัติการคอมพิวเตอร์

๑. วัตถุประสงค์

- ๑.๑) เพื่อเป็นแนวปฏิบัติในการจัดเตรียมซอฟต์แวร์สำเร็จรูปเพื่องานบัญชี ห้องปฏิบัติการคอมพิวเตอร์
- ๑.๒) เพื่อให้ทราบถึงขั้นตอนการแก้ไขปัญหา กรณีเครื่องคอมพิวเตอร์แม่ข่าย (Server) ชำรุด

๒. ขอบเขต

ด้วยคณะบริหารศาสตร์ ได้เปิดทำการเรียนการสอนหลักสูตรการบัญชี และในโครงสร้างหลักสูตร นักศึกษาสาขาการบัญชี จำกต้องได้เรียน และฝึกปฏิบัติการใช้โปรแกรมสำเร็จรูปเพื่องานบัญชี ประกอบกับคณะบริหารศาสตร์ ได้รับจัดสรรงบประมาณเงินรายได้ เพื่อจัดซื้อซอฟต์แวร์ดังกล่าว เข้ามาใช้สำหรับการเรียนการสอน และฝึกปฏิบัติ โดยงานคอมพิวเตอร์ และเครือข่าย สังกัดสำนักงานเลขานุการ คณะบริหารศาสตร์ เป็นผู้รับผิดชอบ ติดตั้ง ดูแล ซ่อมบำรุง เครื่องคอมพิวเตอร์แม่ข่าย (Server) รวมถึงห้องปฏิบัติการคอมพิวเตอร์ จำนวน ๓ ห้อง ซึ่งมีเครื่องคอมพิวเตอร์สำหรับการเรียนการสอน จำนวนทั้งหมด ๑๗๓ เครื่อง (ข้อมูล ณ เดือน ธันวาคม ๒๕๖๓) เจ้าหน้าที่ต้องมีการจัดเตรียมห้อง และเครื่องคอมพิวเตอร์ให้มีความพร้อมต่อการเรียนการสอน อยู่ตลอดเวลา

ดังนั้น การจัดทำคู่มือฉบับนี้ จะเป็นการอธิบายถึงขั้นตอน กระบวนการ การแก้ปัญหา กรณี เครื่องคอมพิวเตอร์แม่ข่าย (Server) ชำรุด ไม่สามารถให้บริการเครื่องคอมพิวเตอร์ลูกข่าย (Client) ได้ รวมถึงการ Map Network Drive และติดตั้งซอฟต์แวร์ประยุกต์เพื่องานบัญชี (Express I) เวอร์ชัน LAN ลงบนเครื่องคอมพิวเตอร์ ในห้องปฏิบัติการคอมพิวเตอร์ ให้สามารถใช้งานได้อย่างมีประสิทธิภาพ

๓. คำจำกัดความ

เครื่องคอมพิวเตอร์แม่ข่าย (Server) หมายถึง คอมพิวเตอร์ ที่ทำหน้าที่เป็นผู้ให้บริการทรัพยากร (Resources) ต่าง ๆ ซึ่งได้แก่ หน่วยประมวลผล หน่วยความจำ หน่วยความจำสำรอง ฐานข้อมูล และมีบริการในด้านต่าง ๆ อาทิเช่น Web Server, Database Server และ File Server เป็นต้น

เครื่องคอมพิวเตอร์ลูกข่าย (Client) หมายถึง เครื่องคอมพิวเตอร์ที่ร้องขอบริการและรับบริการอย่างใดอย่างหนึ่งจากคอมพิวเตอร์แม่ข่าย อาทิเช่น เครื่องพีซี โน้ตบุ๊ก เป็นต้น

ระบบเครือข่าย (LAN : Local Area Network) หมายถึง ลักษณะการเชื่อมต่อเครื่องคอมพิวเตอร์ตั้งแต่สองเครื่องขึ้นไป เข้ากับระบบเครือข่ายคอมพิวเตอร์ เป็นการเชื่อมต่อระบบเครือข่ายขนาดเล็ก นิยมใช้งานภายในอาคาร องค์กร เป็นต้น

Map Network Drive หมายถึง การจำลองไดรฟ์ (Drive) ของเครื่องคอมพิวเตอร์แม่ข่าย (Server) หรือเครื่องคอมพิวเตอร์อื่น มาไว้บนเครื่องคอมพิวเตอร์ของเราโดยตรง เพื่อจัดเก็บข้อมูล หรือใช้งานข้อมูลบางอย่างเปรียบเสมือนเป็นการใช้งานไดรฟ์ของเครื่องคอมพิวเตอร์จากระยะไกล

ซอฟต์แวร์ประยุกต์ (Application Software) หมายถึง ชุดคำสั่ง ที่ถูกพัฒนาขึ้นมาด้วยภาษาคอมพิวเตอร์ โดยมีวัตถุประสงค์เพื่อใช้สำหรับงานเฉพาะด้าน อาทิเช่น โปรแกรมระบบงานทะเบียน โปรแกรมจัดการข้อมูลด้านบัญชี เป็นต้น

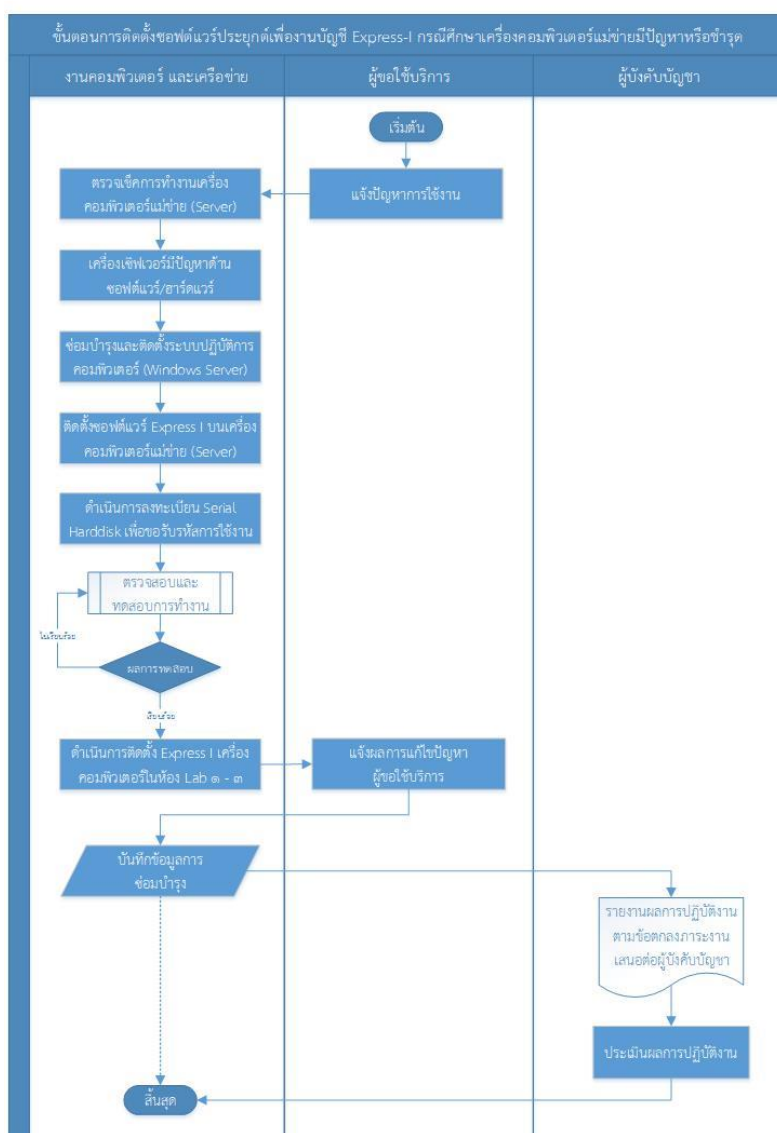
๔. หน้าที่ความรับผิดชอบ

ปฏิบัติงานในฐานะ ผู้ปฏิบัติงานที่มีประสบการณ์ โดยใช้ความรู้ ความสามารถ ความชำนาญงาน ทักษะ และประสบการณ์สูงในงานด้านวิทยาการคอมพิวเตอร์ ปฏิบัติงานที่ต้องทำการศึกษา ค้นคว้า ทดลอง วิเคราะห์ สังเคราะห์ หรือวิจัย เพื่อการปฏิบัติงานหรือพัฒนางาน หรือแก้ไขปัญหาในงานที่มีความยุ่งยาก และมีขอบเขต กว้างขวาง และปฏิบัติงานอื่นตามที่ได้รับมอบหมาย

ปฏิบัติงานในฐานะหัวหน้างาน มีหน้าที่และความรับผิดชอบในการควบคุมการปฏิบัติงาน ด้านวิทยาการคอมพิวเตอร์ที่มีขอบเขตเนื้อหาของงานหลากหลาย และมีขั้นตอนการทำงานที่ยุ่งยาก ซับซ้อนค่อนข้างมาก โดย ต้องกำหนดแนวทางการทำงานที่เหมาะสมกับสถานการณ์ ตลอดจนกำกับ ตรวจสอบผู้ปฏิบัติงานเพื่อให้งานที่ รับผิดชอบสำเร็จตามวัตถุประสงค์ และปฏิบัติหน้าที่อื่นตามที่ได้รับมอบหมาย

๕. แผนผังการปฏิบัติงาน Work Flow

๕.๑ ขั้นตอนการติดตั้งซอฟต์แวร์ประยุกต์เพื่องานบัญชี (Express) สำหรับการเรียนการสอนใน ห้องปฏิบัติการคอมพิวเตอร์



๖. ขั้นตอนการขอถอนสิทธิการใช้งานโปรแกรม Express I กรณีเครื่องคอมพิวเตอร์แม่ข่าย (Server) ชำรุด

๖.๑ กรณี Format อย่างเดียว อุปกรณ์ทุกอย่างเหมือนเดิม ให้ผู้ปฏิบัติงาน ติดต่อที่ฝ่ายขาย โทร. ๐๒-๒๑๗-๓๕๕๕ เพื่อบันทึกประวัติการให้บริการ

๖.๒ กรณีเปลี่ยนเครื่องคอมพิวเตอร์แม่ข่าย (Server) หรืออุปกรณ์ของเครื่อง โดยที่เครื่องเก่ายังเปิดและใช้งานโปรแกรม Express ได้ สามารถเลือกการถอนสิทธิได้ ๒ วิธี ดังนี้

วิธีที่ ๑. แจ้งรหัสเครื่องคอมพิวเตอร์แม่ข่าย ก่อน และหลัง Format Drive ที่ติดตั้งโปรแกรม Express ของเครื่องเก่า

การแจ้งรหัสก่อน Format

๑. เปิดโปรแกรม Express ที่เครื่องเก่า -> เข้าไปที่เมนูอื่นๆ -> เมื่อย่อยข้อ C ลงทะเบียนโปรแกรม แล้วติดต่อไปที่ฝ่ายขาย เพื่อแจ้งรหัสเครื่องก่อน Format (ถ้าเป็นระบบ LAN ให้เปิดโปรแกรม Express ที่เครื่องคอมพิวเตอร์แม่ข่าย และแจ้งรหัสเครื่องทั้งที่ Local drive และ Map Network Drive) ที่หมายเลข ๐๒-๒๑๗-๓๕๕๕ กด ๑ วันจันทร์-ศุกร์ เวลา ๙.๐๐ – ๑๖.๓๐ น. และวันเสาร์ เวลา ๙.๐๐-๑๑.๐๐ น.

หมายเหตุ : บริษัท เอ็กซ์เพรสซอฟต์แวร์กรุ๊ป ปิดทำการทุกวันเสาร์ สิ้นสุดท้ายของเดือน

การแจ้งรหัสหลัง Format

๑. หลังจากแจ้งรหัสก่อน Format เรียบร้อยแล้ว สามารถ Format Drive ที่ติดตั้งโปรแกรม Express เพื่อแจ้งรหัสหลัง Format โดยก่อนที่จะดำเนินการ Format Local Drive ที่ติดตั้งโปรแกรม Express ให้ผู้ปฏิบัติงาน สำรองข้อมูลทั้งหมดของ Drive นั้น (สำหรับโปรแกรม Express ให้ Copy ทั้ง Folder)

๒. Format เฉพาะ Drive ที่ลงโปรแกรม Express โดย

- ถ้าเป็นระบบ LAN ให้ยกเลิกการ Share drive และ Map Network Drive ก่อน
- ห้าม เลือก Quick Format และ ห้าม เปลี่ยนการแบ่งพื้นที่ Drive

๓. ติดตั้งโปรแกรม Express อีกครั้ง ในเครื่องคอมพิวเตอร์แม่ข่ายเก่า และ Drive เดิม -> จากนั้นเปิดโปรแกรม Express -> ไปที่เมนูอื่นๆ -> เมื่อย่อยข้อ C ลงทะเบียนโปรแกรม แล้วให้ผู้ปฏิบัติงานติดต่อไปที่ฝ่ายขายเพื่อแจ้งรหัสเครื่องหลัง Format เมื่อเรียบร้อยแล้ว ให้ลบ Folder Express ในไดรว์ออก

วิธีที่ ๒. นำเครื่องเก่า หรือฮาร์ดดิสก์เก่าเข้าไปติดต่อที่ บริษัท เอ็กซ์เพรสซอฟต์แวร์กรุ๊ป จำกัด เพื่อถอนสิทธิการใช้งาน โดยให้ติดต่อเพื่อนัดวันเวลาล่วงหน้ากับฝ่ายขาย เนื่องจากบริษัทจะได้แจ้งบุคลากรไว้ให้บริการ

๖.๓ กรณีที่เครื่องคอมพิวเตอร์แม่ข่ายเดิมเสียหาย ชำรุด ไม่สามารถเข้าโปรแกรม Express ได้ ต้องนำเครื่องคอมพิวเตอร์แม่ข่ายเดิม หรือฮาร์ดดิสก์เข้าไปถอนสิทธิการใช้งานที่ บริษัท เอ็กซ์เพรสซอฟต์แวร์กรุ๊ป จำกัด เท่านั้น หรือสามารถจัดส่งฮาร์ดดิสก์ทาง EMS ให้บริษัทดำเนินการถอนสิทธิ

หมายเหตุ:

☑ กรณีมีการส่งเคลมฮาร์ดดิสก์ ให้แพคเกจใบเคลมที่ ออกโดยผู้จำหน่ายคอมพิวเตอร์เท่านั้น ระบุ Serial Number ของฮาร์ดดิสก์เก่า และใหม่ พร้อมแจ้ง Serial Number ของโปรแกรม Express ที่หมายเลข ๐๒-๒๑๗-๓๕๕๕ ให้ผู้ปฏิบัติงานติดต่อแจ้งฝ่ายขาย ก่อนทำการส่งเคลมฮาร์ดดิสก์

☑ กรณี Set RAID ไว้ที่เครื่องคอมพิวเตอร์แม่ข่าย ให้ผู้ปฏิบัติงานแจ้ง Serial Number ของฮาร์ดดิสก์ทุกลูกของเครื่องใหม่ด้วย (หากมีการเปลี่ยนฮาร์ดดิสก์ในชุดของ RAID ให้ผู้ปฏิบัติงานโทรแจ้งที่ฝ่ายขาย เพื่อเก็บประวัติการเปลี่ยนแปลง Serial number ของฮาร์ดดิสก์ และเพื่อความสะดวกในการรับบริการสนับสนุนการใช้งานซอฟต์แวร์ในครั้งถัดไป)

☑ ในกรณีเร่งด่วน หน่วยงานมีความจำเป็นต้องใช้งานหรือรันโปรแกรม Express เครื่องคอมพิวเตอร์แม่ข่ายใหม่ก่อน แล้วค่อยถอนสิทธิที่เครื่องเก่า ภายใน ๗ วันทำการ โดยให้ผู้ปฏิบัติงานดาวน์โหลดตัวอย่างหนังสือบันทึกข้อความที่เว็บไซต์ บริษัท เอ็กซ์เพรสซอฟต์แวร์กรุ๊ป จำกัด พร้อมระบุข้อมูลให้ครบถ้วน ลงนามโดยผู้มีอำนาจ (คนบตี หรือรองคนบตี) แล้วทำการสแกนบันทึกข้อความ ส่งไปยัง E-mail: mkt@esg.co.th

๗. ระบบติดตามประเมินผล

การติดตามและประเมินผลการปฏิบัติงาน เป็นขั้นตอนสุดท้ายหลังจากทำการติดตั้งและปรับการตั้งค่าการทำงานของเครื่องคอมพิวเตอร์เสร็จสิ้นแล้ว ผู้ปฏิบัติงานต้องมีการทดสอบการทำงานด้านการสื่อสารระหว่างเครื่องคอมพิวเตอร์แม่ข่าย (Server) กับเครื่องคอมพิวเตอร์ลูกข่าย (Client) ด้วยคำสั่ง เช่น คำสั่ง Ping เพื่อตรวจสอบการทำงานด้านระบบเครือข่าย ทดสอบการทำงานของซอฟต์แวร์ มีการเรียกใช้งานได้หรือไม่ และต้องทำการปรับปรุงซอฟต์แวร์ระบบของเครื่องคอมพิวเตอร์แม่ข่ายให้มีความทันสมัยอยู่ตลอดเวลา

๘. ข้อเสนอแนะ/เทคนิคในการปฏิบัติงาน/ปัญหาอุปสรรค แนวทางการแก้ไขและพัฒนางาน

ข้อเสนอแนะ/ เทคนิคในการปฏิบัติงาน/ ปัญหาอุปสรรค	แนวทางการดำเนินการ
๑.มีความเสี่ยงต่อการสูญหายของข้อมูล	๑.จัดทำ RAID (ใช้ฮาร์ดดิสตั้งแต่ ๒ ตัวขึ้นไป) ที่เครื่องคอมพิวเตอร์แม่ข่าย
๒.เครื่องคอมพิวเตอร์ ไม่สามารถปรับปรุงระบบได้ เนื่องจากมีปัญหาการเชื่อมต่อเครือข่ายอินเทอร์เน็ต	๒.ตรวจสอบการตั้งค่า IP Address / Gateway / Subnet mask / DNS และทดสอบการเชื่อมต่อด้วยคำสั่ง Ping
๓.การทำงานในรูปแบบ Client-Server ต้องมีการติดตั้งโปรแกรมลงบนเครื่องคอมพิวเตอร์ภายในห้องปฏิบัติการคอมพิวเตอร์ทุกเครื่อง ทำให้ใช้เวลาในการปฏิบัติงาน	๓.จัดหาซอฟต์แวร์ที่มีรูปแบบการทำงานแบบ Cloud Web Application ซึ่งเรียกใช้งานผ่านเว็บเบราว์เซอร์อย่าง Google Chrome, Microsoft edge ได้โดยไม่ต้องติดตั้งโปรแกรมลงบนเครื่องคอมพิวเตอร์ในห้องปฏิบัติการ เนื่องจากเว็บเบราว์เซอร์เป็นซอฟต์แวร์พื้นฐาน ถูกติดตั้งไว้พร้อมใช้งานแล้ว
๔.การทำงานของซอฟต์แวร์สำเร็จรูปเพื่องานบัญชี ที่มีการนำเข้ามาใช้อยู่ในปัจจุบัน จำเป็นต้องทำงานบนเครื่องคอมพิวเตอร์แม่ข่าย ซึ่งคณะต้องลงทุนด้านฮาร์ดแวร์ เพื่อให้รองรับการใช้งานของผู้ใช้จำนวนมาก	๔.จัดหาซอฟต์แวร์ที่มีรูปแบบการทำงานแบบ Cloud Web Application ซึ่งผู้ให้บริการได้วางโครงสร้างพื้นฐาน รวมถึงเครื่องคอมพิวเตอร์แม่ข่ายไว้ให้ผู้ใช้บริการแล้ว ดังนั้น คณะฯ ไม่ต้องตั้งงบประมาณในการลงทุนด้านฮาร์ดแวร์คอมพิวเตอร์แม่ข่าย

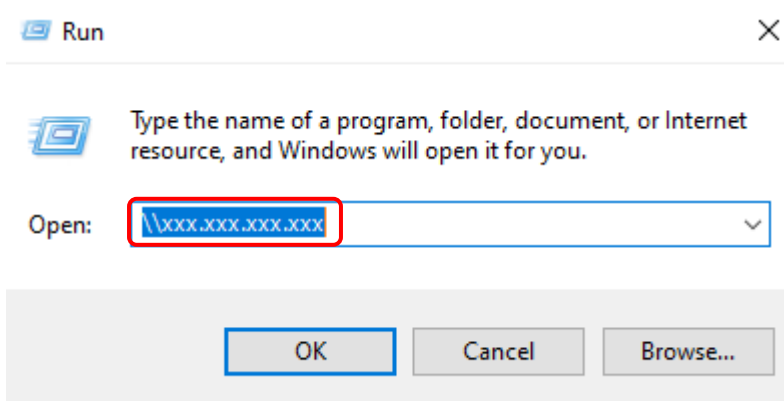
๘.๑ ข้อเสนอแนะ

ผู้ปฏิบัติงาน จะต้องมีการพัฒนาตนเอง รวมทั้งเพิ่มพูนความรู้ ความสามารถ ทักษะด้านวิทยาการคอมพิวเตอร์ เพื่อให้เกิดทักษะในการปฏิบัติหน้าที่อย่างมีประสิทธิภาพ และเกิดประสิทธิผล และต้องฝึกฝนตนเองให้เกิดความชำนาญในวิชาชีพอย่างสม่ำเสมอ

ภาคผนวก

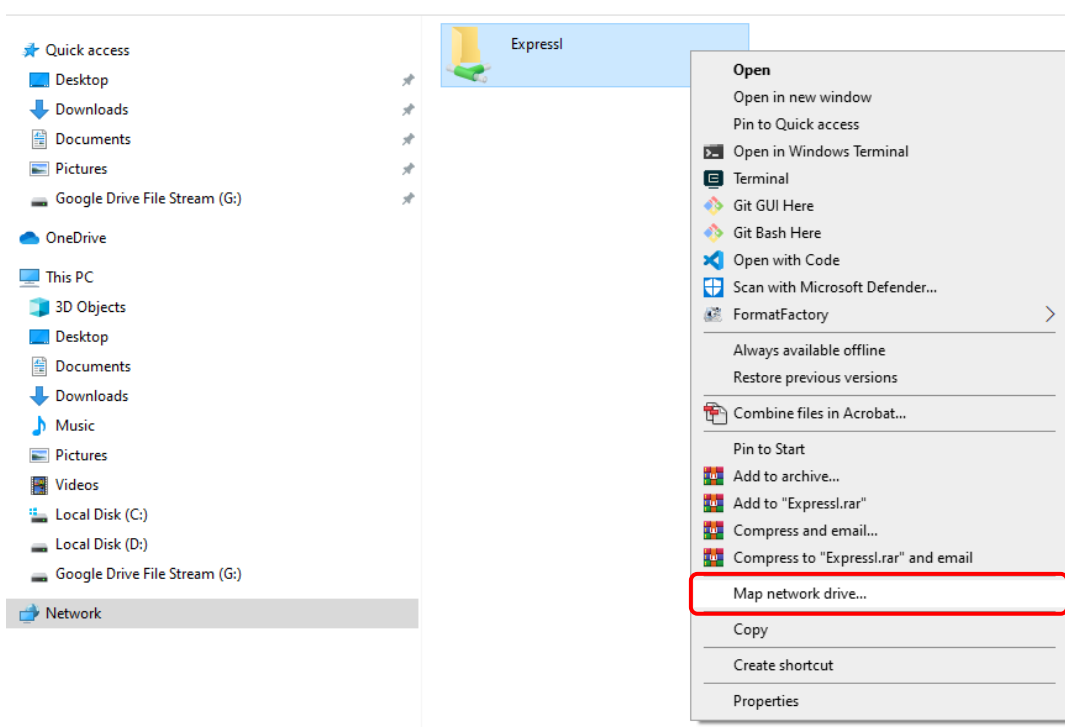
ขั้นตอนการติดตั้งซอฟต์แวร์ประยุกต์เพื่องานบัญชี (Express I) สำหรับการเรียนการสอนในห้องปฏิบัติการคอมพิวเตอร์

ขั้นตอนที่ ๑ ที่เครื่องคอมพิวเตอร์ลูกข่าย (Client) ภายในห้องปฏิบัติการคอมพิวเตอร์ ให้ทำการ Map Network Drive ไปยังเครื่องคอมพิวเตอร์แม่ข่าย (Server) ที่ได้ทำการติดตั้งซอฟต์แวร์ Express I ไว้แล้ว โดยคลิกขวาที่ Start -> Run



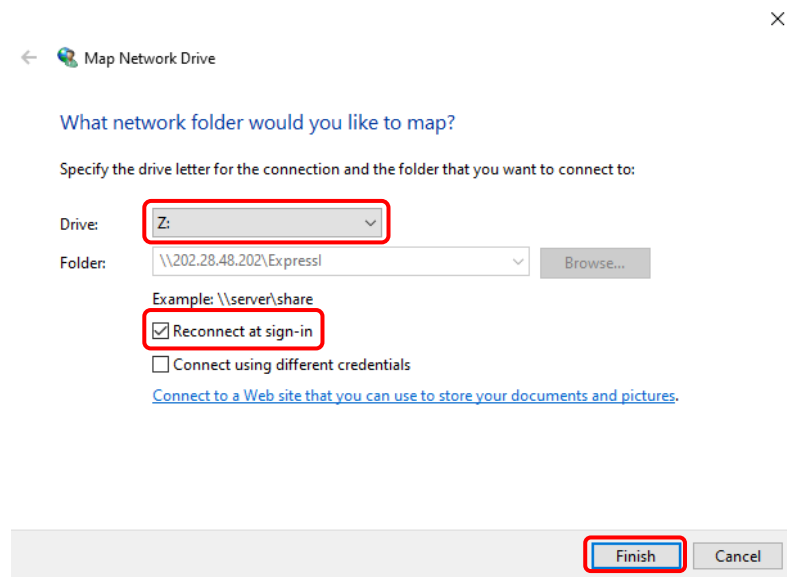
รูปที่ ๑ เข้าสู่เครื่องคอมพิวเตอร์แม่ข่าย เมื่อ xxx.xxx.xxx.xxx คือหมายเลขไอพีแอดเดรส

ขั้นตอนที่ ๒ ที่เครื่องคอมพิวเตอร์ลูกข่าย (Client) จะแสดงโฟลเดอร์ Express I ให้ทำการคลิกขวาและเลือกเมนู Map network drive...



รูปที่ ๒ จะปรากฏโฟลเดอร์ Expressl แสดงขึ้นมา

ขั้นตอนที่ ๓ ทำการ Map network drive โดยกำหนด Drive เป็นไดร์ Z: และเลือก Reconnect at sign-in จากนั้นคลิก Finish จะมีหน้าต่างแสดงรายการไฟล์ของโปรแกรม Express I ขึ้นมาดังรูปที่ ๔



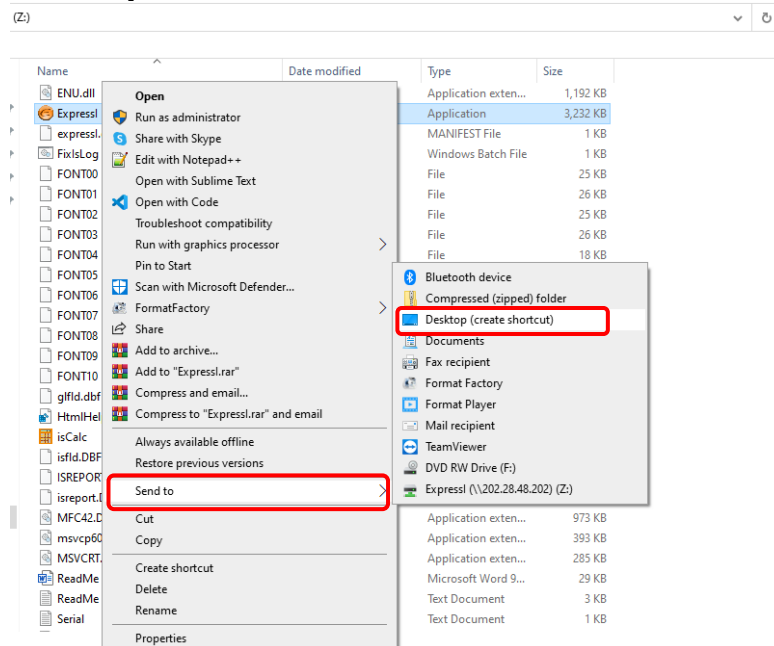
รูปที่ ๓ แสดงการตั้งค่า Map network drive

(Z:)

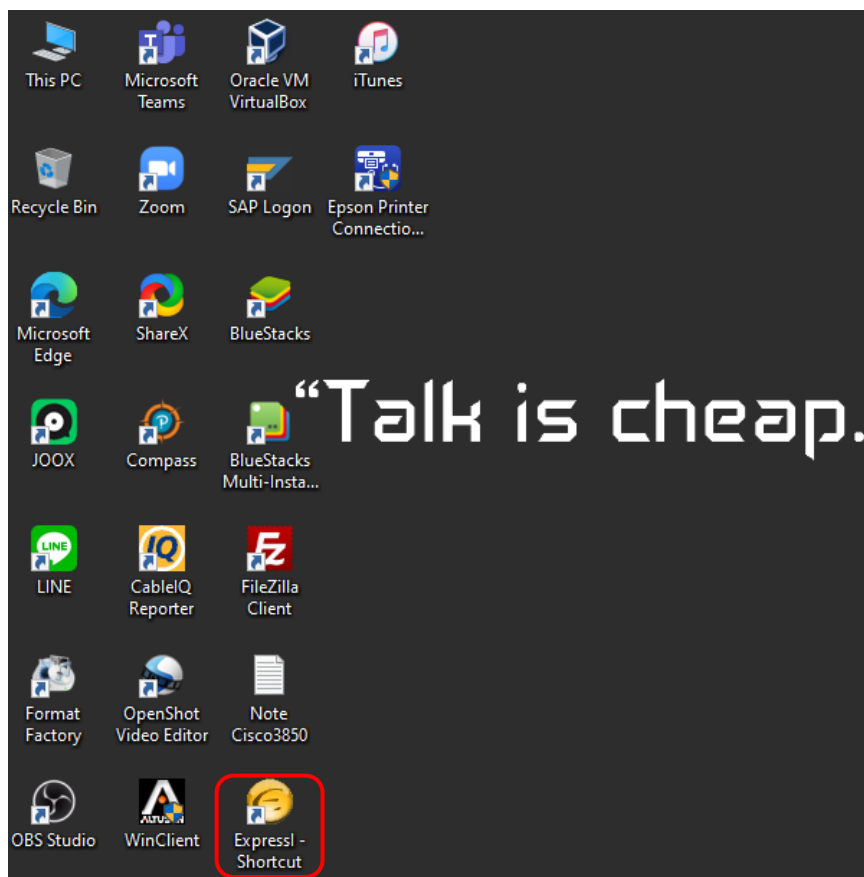
Name	Date modified	Type	Size
ENU.dll	10/1/2020 11:17 AM	Application exten...	1,192 KB
ExpressI	10/1/2020 5:08 PM	Application	3,232 KB
expressI.exe.manifest	12/9/2003 11:28 AM	MANIFEST File	1 KB
FixIsLog	6/1/2011 2:55 PM	Windows Batch File	1 KB
FONT00	7/22/1998 10:56 AM	File	25 KB
FONT01	7/22/1998 11:00 AM	File	26 KB
FONT02	7/22/1998 11:00 AM	File	25 KB
FONT03	7/22/1998 11:00 AM	File	26 KB
FONT04	7/22/1998 11:00 AM	File	18 KB
FONT05	7/22/1998 11:01 AM	File	19 KB
FONT06	7/22/1998 11:01 AM	File	40 KB
FONT07	7/22/1998 11:01 AM	File	20 KB
FONT08	7/22/1998 11:01 AM	File	19 KB
FONT09	7/22/1998 11:00 AM	File	18 KB
FONT10	7/23/1998 4:23 PM	File	19 KB
glfld.dbf	3/5/2019 10:47 AM	DBF File	12 KB
HtmlHelp	3/14/2013 10:25 AM	Registration Entries	1 KB
isCalc	6/30/2020 12:32 PM	Application	90 KB
isfld.DBF	9/6/2012 5:53 PM	DBF File	10 KB
ISREPORT	10/15/2018 1:21 PM	CDX File	21 KB
isreport.DBF	9/21/2020 3:35 PM	DBF File	47 KB
MFC42.DLL	7/15/2000 12:00 AM	Application exten...	973 KB
msvcpp60.dll	8/29/2000 12:00 AM	Application exten...	393 KB
MSVCRT.DLL	10/9/2002 1:38 PM	Application exten...	285 KB
ReadMe	4/23/2014 11:05 AM	Microsoft Word 9...	29 KB
ReadMe	4/23/2014 10:54 AM	Text Document	3 KB
Serial	10/12/2020 2:17 PM	Text Document	1 KB

รูปที่ ๔ เมื่อคลิก Finish ระบบจะแสดงรายการไฟล์ต่าง ๆ ของโปรแกรม Express I

ขั้นตอนที่ ๔ ทำการสร้าง Shortcut โปรแกรม Express I ออกไปไว้ที่หน้าจอ Desktop โดยคลิกขวาที่ไอคอน Expressl.exe เลือกเมนู Send to -> Desktop (Create shortcut)

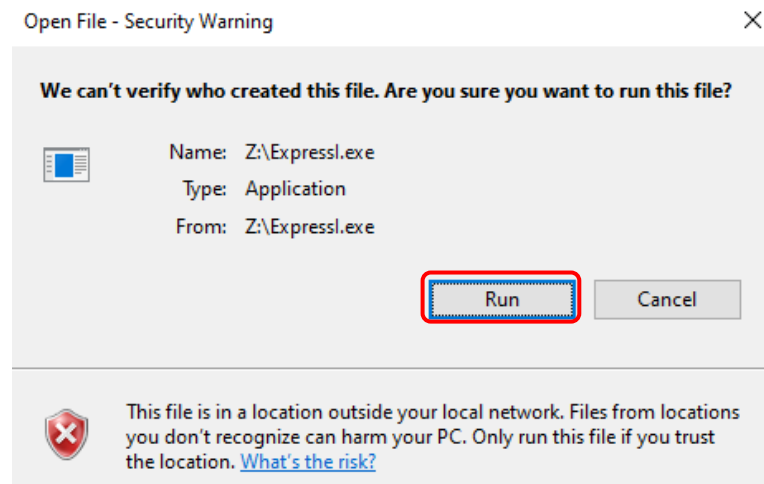


รูปที่ ๕ การสร้าง Shortcut สำหรับเรียกใช้โปรแกรม

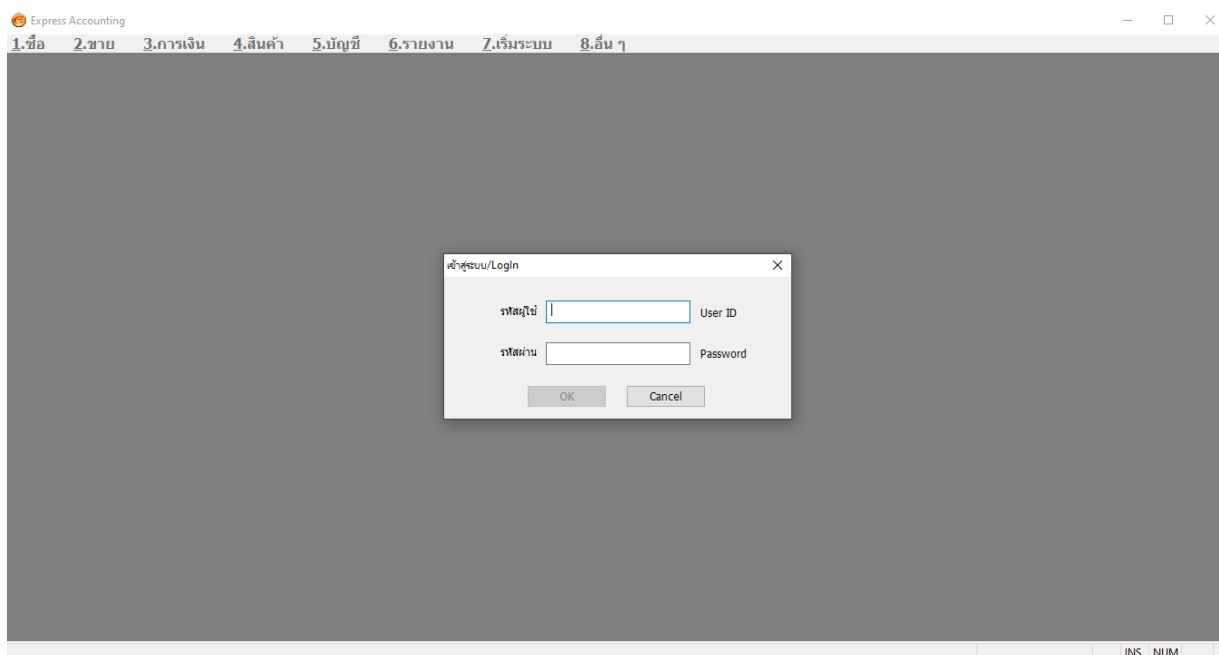


รูปที่ ๖ ไอคอน Expressl จะแสดงอยู่บนหน้าจอ Desktop

ขั้นตอนที่ ๕ ทดสอบการเรียกใช้งานโปรแกรมผ่านระบบเครือข่าย LAN โดยคลิกที่ไอคอนโปรแกรม Expressl ที่อยู่บนหน้า Desktop ตามรูปที่ ๖ จากนั้นให้คลิกที่ Run เพื่อทำการเปิดโปรแกรม Expressl หากโปรแกรมสามารถเรียกใช้งานได้ตามปกติ จะแสดงหน้าจอให้ผู้ใช้งานล็อกอินเข้าสู่โปรแกรม ดังแสดงในรูปที่ ๘

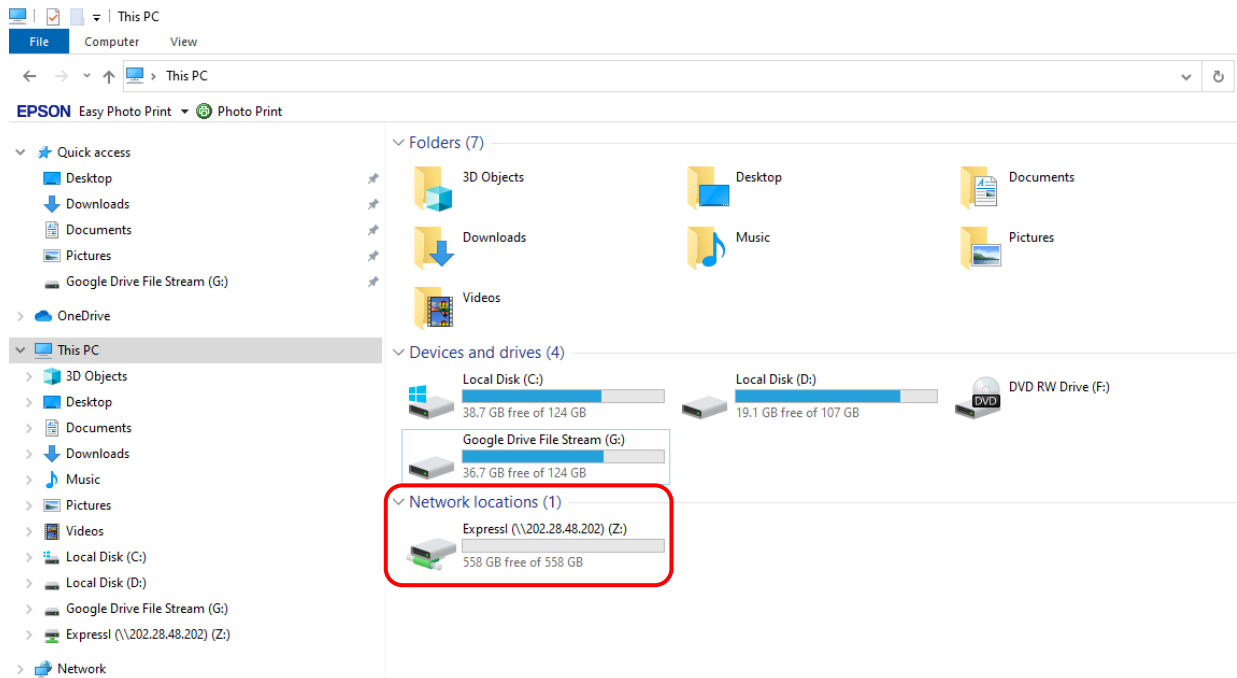


รูปที่ ๗ แสดงหน้าจอเมื่อคลิกรันโปรแกรม ในขั้นตอนนี้ให้ตอบ Run



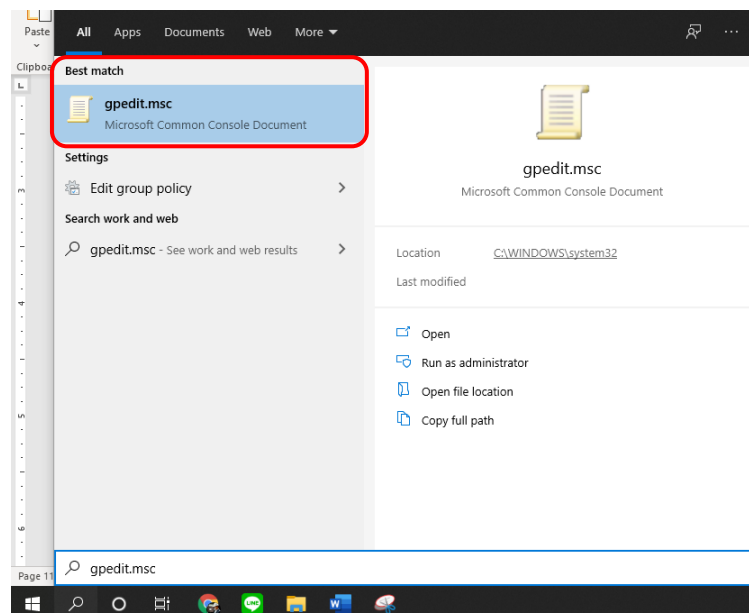
รูปที่ ๘ แสดงหน้าจอการทำงานของโปรแกรม Expressl

ขั้นตอนที่ ๖ ขั้นตอนสุดท้าย ที่ผู้ปฏิบัติงานจะต้องทำการซ่อน Map network drive เพื่อไม่ให้มีการแสดงไดรฟ์ z: ใน My Computer และเพื่อเป็นการป้องกันไม่ให้ผู้ใช้งานมองเห็นไฟล์การทำงานของโปรแกรม Express! ในเครื่องคอมพิวเตอร์ลูกข่าย (Client)

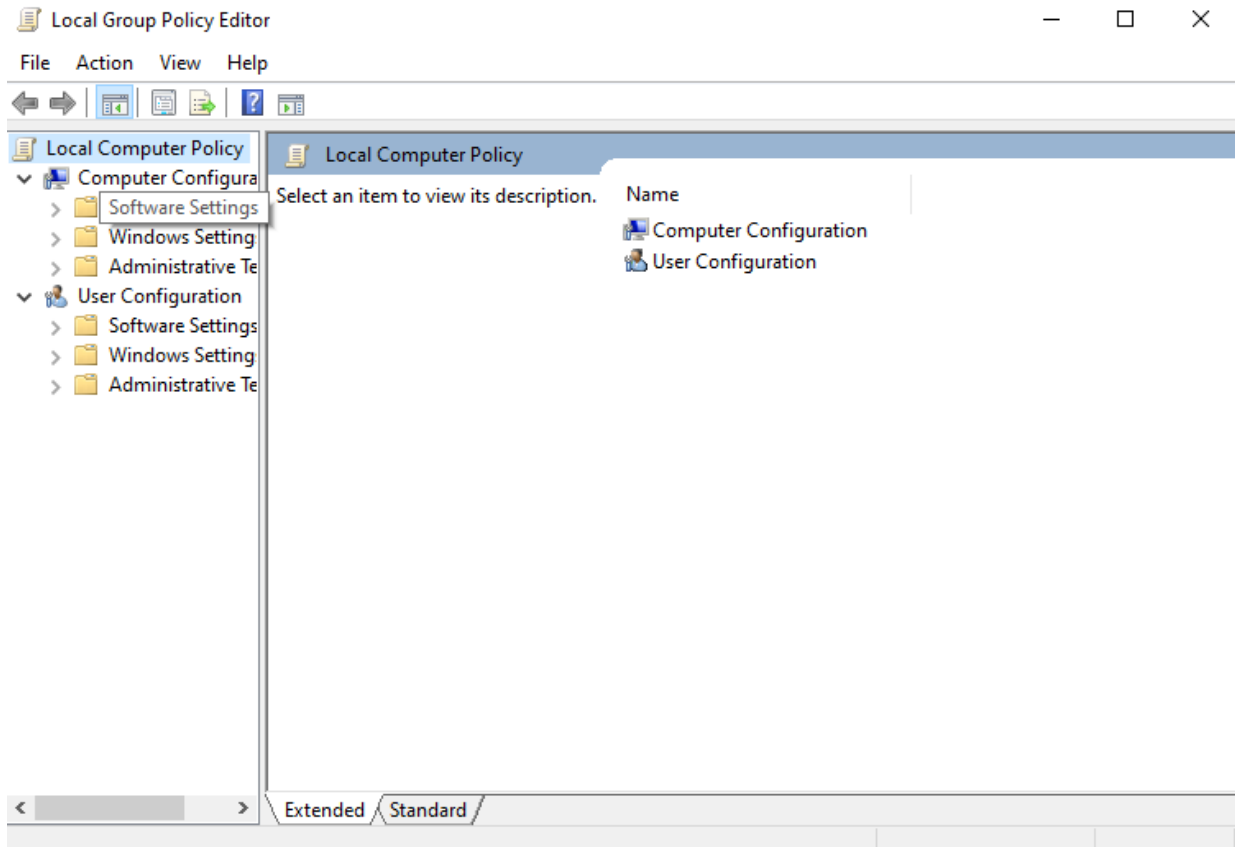


รูปที่ ๙ ไดรฟ์ z: ที่ได้ทำการ Map network drive โปรแกรม Express! มาทำงานที่เครื่องคอมพิวเตอร์ลูกข่าย

ขั้นตอนที่ ๖.๑ ไปที่ปุ่มค้นหาแล้วพิมพ์คำสั่ง gpeditl.msc จากนั้นกด Enter เพื่อทำการเปิดโปรแกรม Group policy editor ขึ้นมาตั้งค่าการซ่อน Map network drive

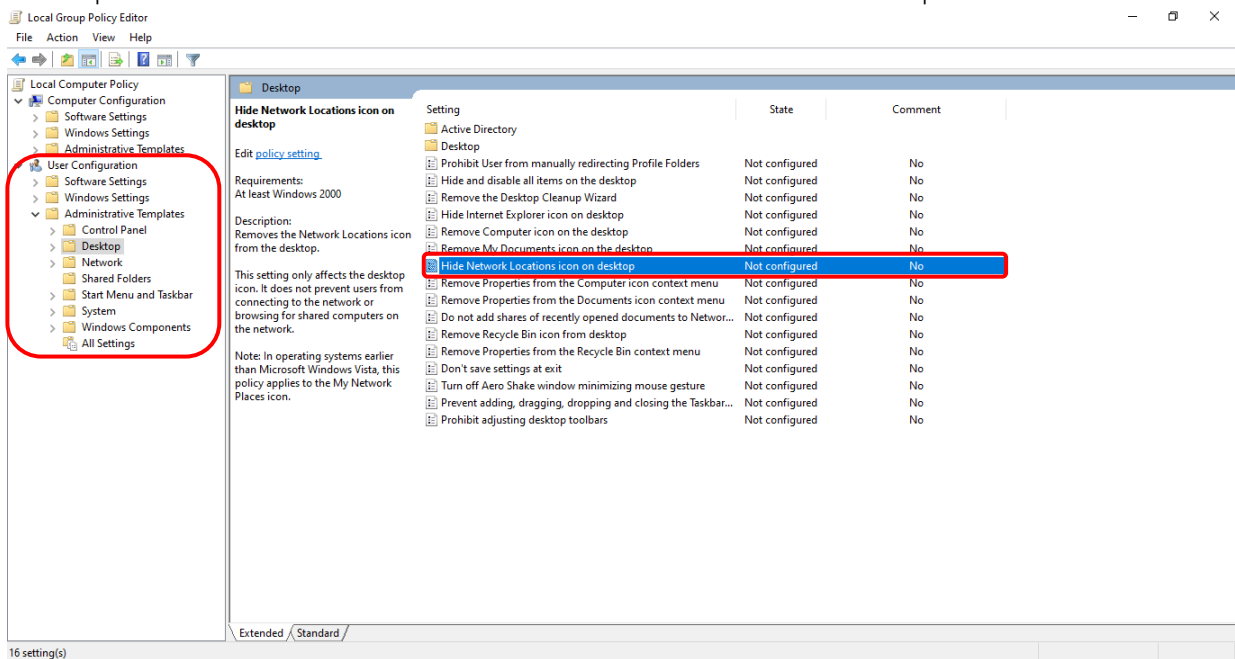


รูปที่ ๑๐ หน้าจอค้นหาและการใช้คำสั่ง gpeditl.msc

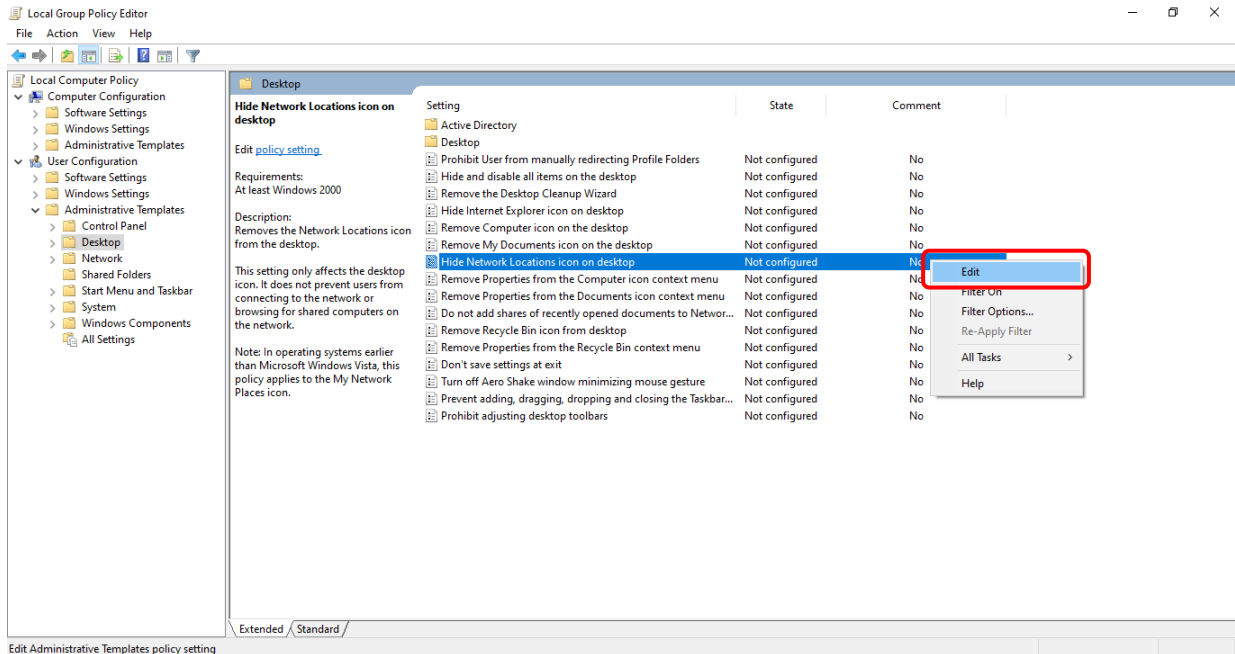


รูปที่ ๑๑ หน้าจอ Local Group Policy Editor

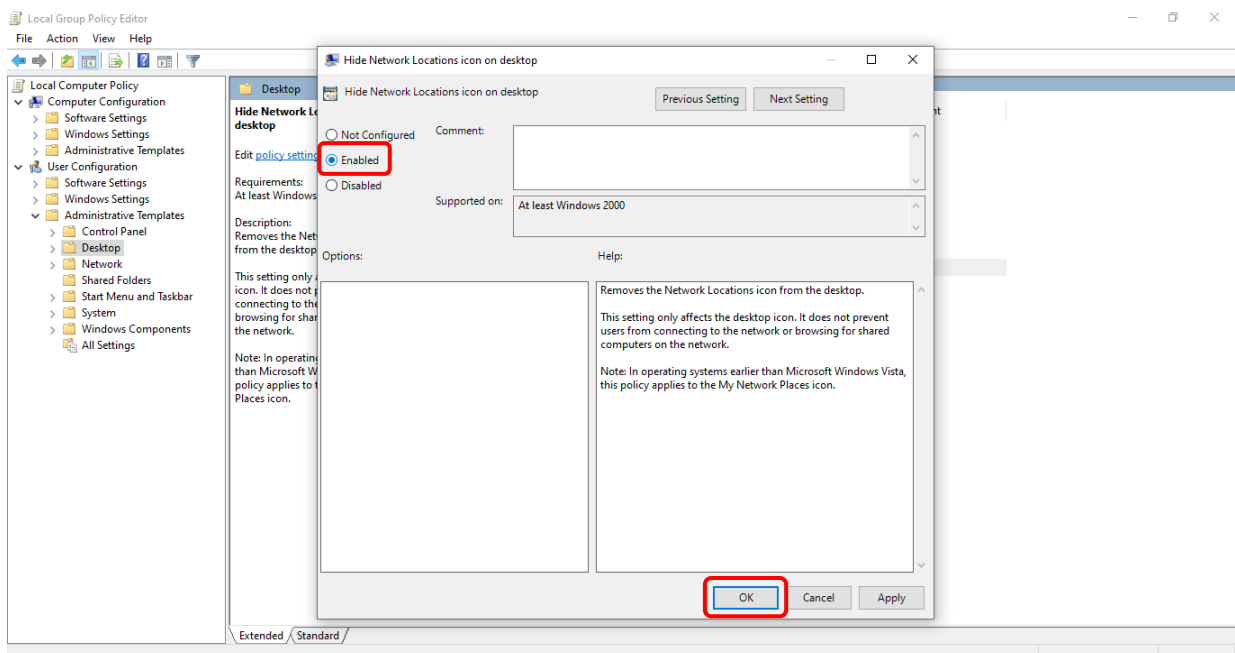
ขั้นตอนที่ ๖.๒ ด้านซ้ายของหน้าจอ ไปที่ User Configuration -> Administrative Templates -> Desktop ด้านขวาของหน้าจอเลือก Hide Network Locations icon on desktop



รูปที่ ๑๒ เลือก Hide Network Locations icon on desktop

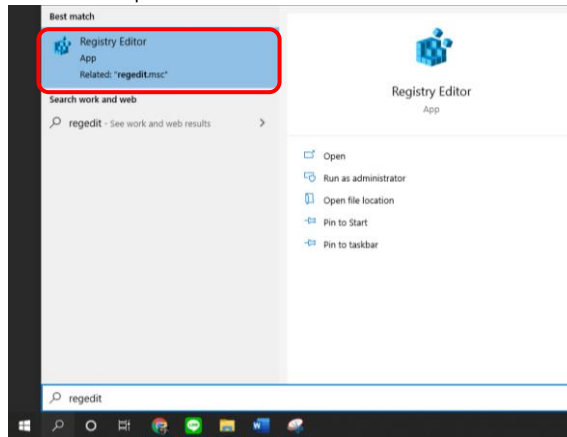


รูปที่ ๑๓ คลิกขวาที่ Hide Network Locations icon on desktop เลือก edit

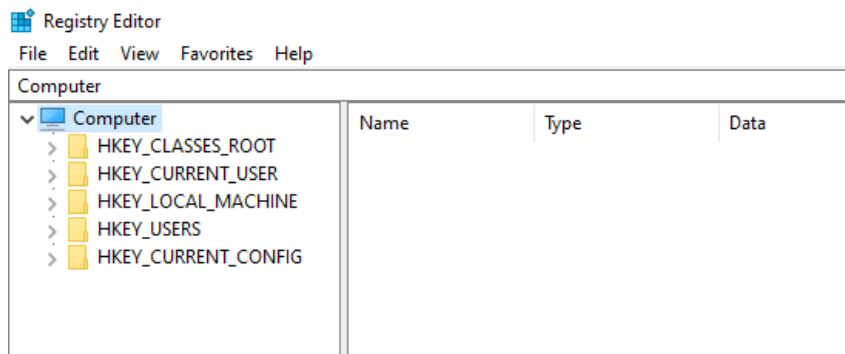


รูปที่ ๑๔ เลือก Enable จากนั้นคลิก OK

ขั้นตอนที่ ๖.๓ ไปที่ปุ่มค้นหาแล้วพิมพ์คำสั่ง regedit จากนั้นกด Enter เพื่อทำการเปิดโปรแกรม Registry Editor ขึ้นมาตั้งค่าการซ่อน Map network drive

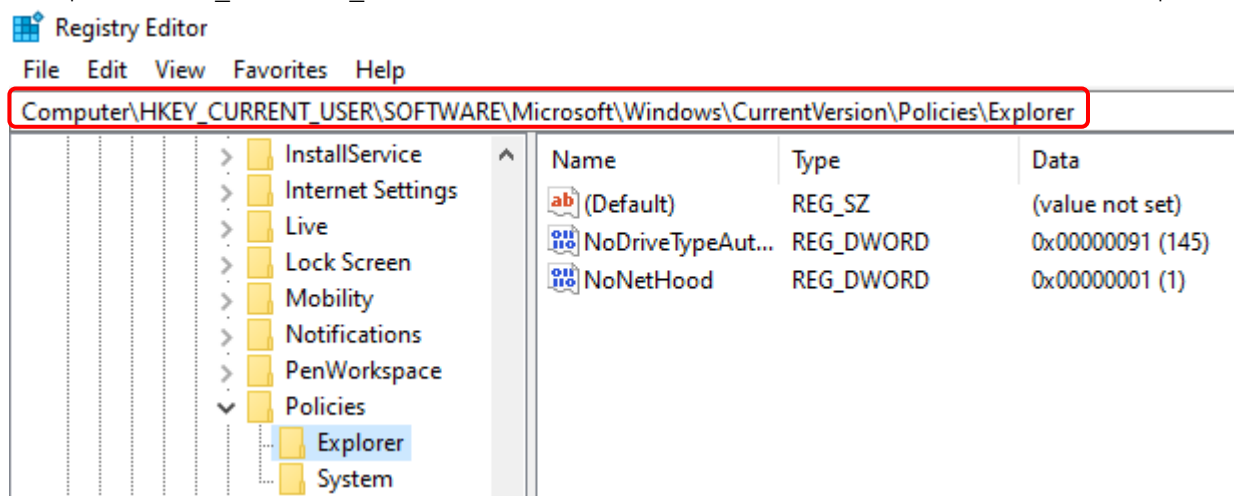


รูปที่ ๑๕ การเรียกใช้งานโปรแกรม Registry Editor

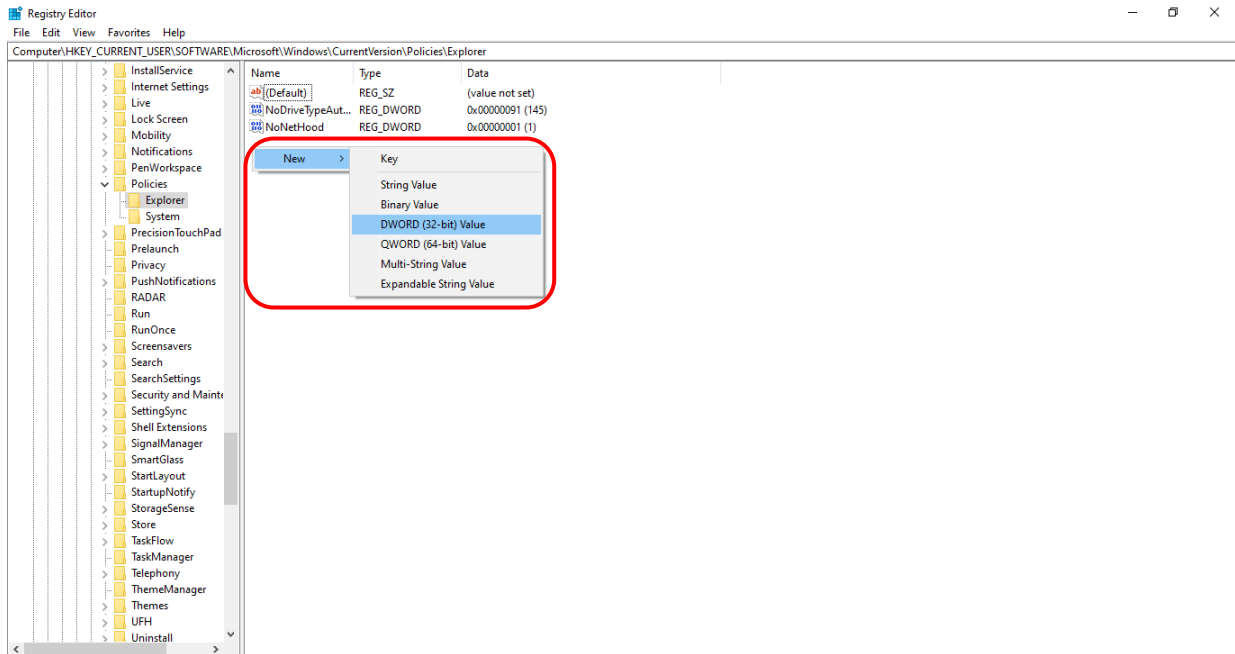


รูปที่ ๑๖ หน้าจอ Registry Editor

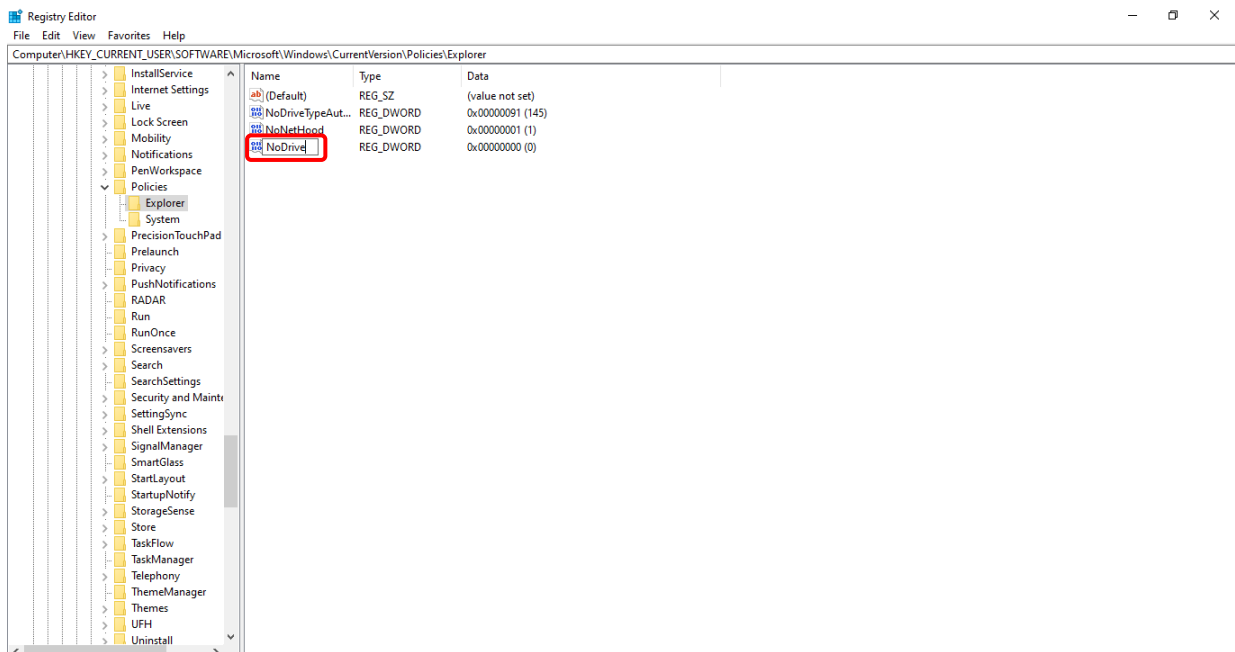
ขั้นตอนที่ ๖.๔ ที่หน้าจอโปรแกรม Registry Editor ด้านซ้ายของหน้าจอการทำงาน ให้ไปที่ Computer\HKEY_CURRENT_USER\Software\Microsoft\Windows\CurrentVersion\Policies\Explorer



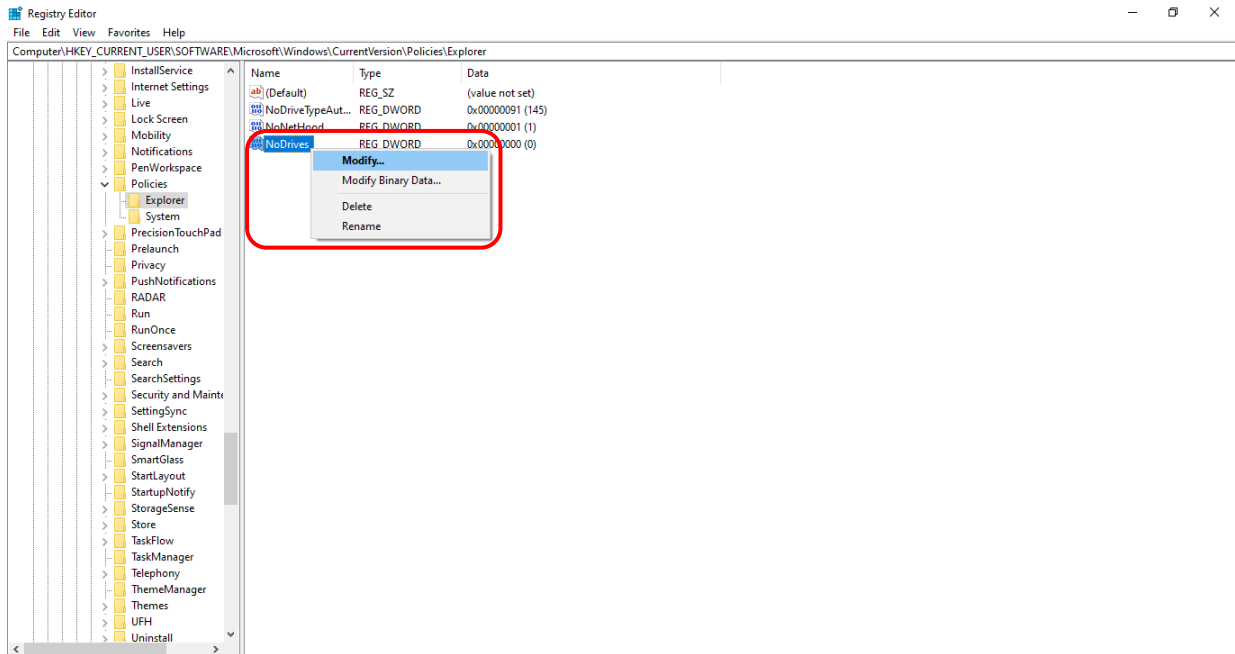
รูปที่ ๑๗ แสดงตำแหน่ง Root Directory สำหรับการตั้งค่าซ่อน Map network drive



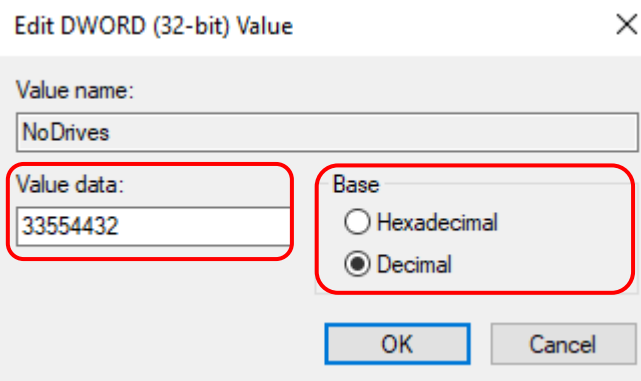
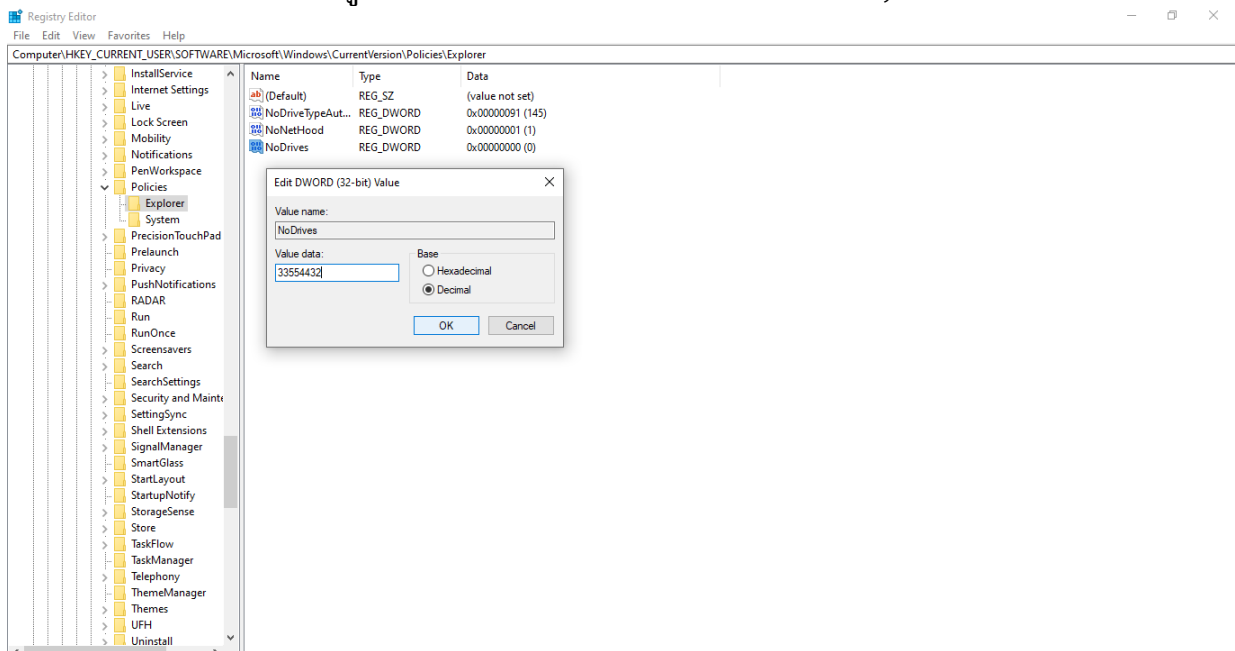
รูปที่ ๑๘ ให้คลิกขวาเลือก New-->DWORD (๓๒-bit) Value



รูปที่ ๑๙ จากนั้นพิมพ์คำว่า NoDrives แล้วกดปุ่ม Enter ออกไป

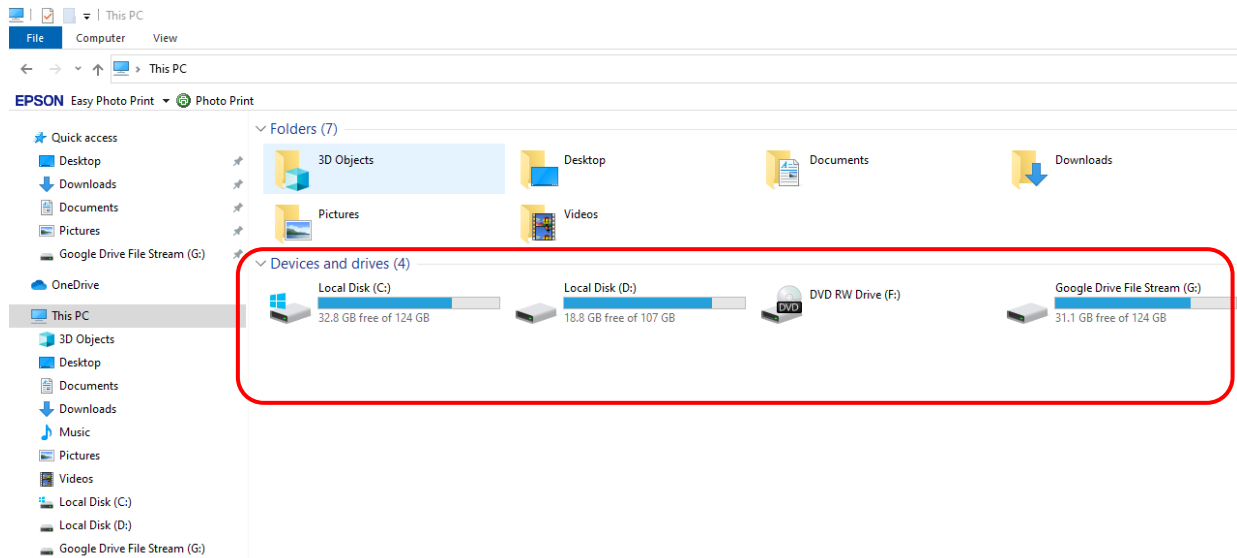


รูปที่ ๒๐ คลิกขวาที่ NoDrives แล้วเลือก Modify



รูปที่ ๒๑ กำหนด Value data เป็น ๓๓๕๕๔๔๓๒ และ Base เลือก Decimal จากนั้นคลิก OK

ขั้นตอนที่ ๖.๕ ที่หน้าจอ Windows Explorer ทำการตรวจสอบ จะพบว่า Map network drive (Drive Z:) ถูกซ่อนไว้ ผู้ใช้งานจะไม่สามารถมองเห็นไฟล์การทำงานของโปรแกรม Express! เป็นการป้องกันไม่ให้เกิดความเสียหายของข้อมูล



รูปที่ ๒๒ แสดงไดรฟ์ต่าง ๆ ที่อยู่ในเครื่องคอมพิวเตอร์ลูกข่าย (Client) Map network drive ถูกซ่อนไว้แล้ว