

ข้อมูลเพื่อเสริมสร้างความรู้ความเข้าใจแนวทางป้องกันและระงับอัคคีภัยเบื้องต้น

โครงการป้องกันและรู้เท่าทันอัคคีภัย ๒๕๖๓

๑. ประเภทของไฟ(เพลิงไหม้)

๑.๑ เพลิงไหม้ประเภท A (Ordinary Combustibles) เพลิงไหม้ประเภทนี้เกิดจากเชื้อเพลิงธรรมดาที่ติดไฟง่าย เช่น ไม้ ผ้า กระดาษ ขยะ พลาสติก ซึ่งเป็นเชื้อเพลิงที่พบได้ในอาคารที่พักอาศัยทั่วไป ซึ่งเพลิงไหม้ประเภทนี้สามารถดับได้ด้วยน้ำเปล่า



๑.๒ เพลิงไหม้ประเภท B (Flammable Liquids) เป็นเพลิงไหม้ที่เกิดจากเชื้อเพลิงที่เป็นของเหลวติดไฟ มีส่วนประกอบพื้นฐานเป็นน้ำมันดิบ น้ำมันก๊าซ น้ำมันเบนซิน และก๊าซไวไฟ เช่น บูเทน (Butane) หรือ โพรเพน (Propane) โดยเชื้อเพลิงเหล่านี้พบได้ในอุตสาหกรรมที่เกี่ยวข้องกับการผลิตเชื้อเพลิง น้ำมันหล่อลื่น ไปจนถึงการผลิตสีบางชนิด เชื้อเพลิงประเภท B จะสามารถลุกไหม้ได้นานเมื่อมีออกซิเจนอยู่รอบๆ การดับเพลิงไหม้ประเภทนี้จึงต้องกำจัดออกซิเจนโดยรอบออก เนื่องจากไฟจะลุกไหม้จากไอระเหย





๑.๓ เพลิงไหม้ประเภท C (Electrical Equipment) เป็นเพลิงไหม้ที่เกิดกับอุปกรณ์ไฟฟ้าที่ยังมีกระแสไฟฟ้าอยู่ หรืออุปกรณ์ที่มีกระแสไฟฟ้าไหลผ่านอยู่ตลอดเวลาที่ทำงาน เช่น มอเตอร์ เครื่องใช้ไฟฟ้า ตัวแปลงกระแสไฟฟ้า เป็นต้น อุปกรณ์ไฟฟ้าเหล่านี้เมื่อมีกระแสไฟฟ้าไหลผ่านอยู่ตลอดเวลาจะทำให้เกิดความร้อนสูง เมื่อมีการชำรุดเสียหายอาจจะก่อให้เกิดเพลิงไหม้ประเภท C ได้ การดับเพลิงไหม้ประเภทนี้ควรต้องระบบไฟฟ้าก่อนทำการดับไฟ

๑.๔ เพลิงไหม้ประเภท D (Combustible Metals) เพลิงไหม้ประเภทนี้เกิดจากเชื้อเพลิงที่เป็นโลหะติดไฟได้ เช่น ไทเทเนียม (Titanium), แมกนีเซียม (Magnesium), อลูมิเนียม (Aluminium) และ โพแทสเซียม (Potassium) เป็นต้น เป็นเชื้อเพลิงที่พบได้ในห้องปฏิบัติการ ห้องทดลอง ไปจนถึงอุตสาหกรรมที่เกี่ยวข้องกับการใช้งานโลหะเหล่านี้ โดยเพลิงไหม้ประเภทนี้ไม่สามารถดับด้วยน้ำเปล่าได้

๑.๕ เพลิงไหม้ประเภท K (Combustible Cooking) เพลิงไหม้ประเภทนี้เกิดกับเครื่องครัว น้ำมันที่ใช้ในครัว ไขมันสัตว์ ไปจนถึงของเหลวที่ใช้ในการประกอบอาหาร ซึ่งเป็นเชื้อเพลิงที่พบได้ในครัวเรือนและร้านอาหาร

๒. ประเภทของไฟและเครื่องดับเพลิง

ที่	ประเภทของไฟ	สัญลักษณ์และตัวอักษร
๑	ไฟประเภท A - สัญลักษณ์ตัวอักษร A อยู่ในรูปสามเหลี่ยมด้านเท่าพื้น สีเขียวตัวอักษรสีดำ - สัญลักษณ์ที่เป็นรูปภาพจะเป็นรูปถังขยะ และท่อนไม้ที่ติดไฟ - เป็นไฟที่เกิดจากเชื้อเพลิง ไม้ กระดาษ ผ้า ยาง และพลาสติก - เครื่องดับเพลิงที่เหมาะสมสำหรับการดับไฟ คือ เครื่องดับเพลิงชนิดน้ำสะสมแรงดัน, เครื่องดับเพลิงชนิดโฟมสะสมแรงดัน, เครื่องดับเพลิงชนิดผงเคมีแห้ง ABC เครื่องดับเพลิงชนิดก๊าซเหลวระเหย ที่ไม่ทำลายมลภาวะ	 

ที่	ประเภทของไฟ	สัญลักษณ์และตัวอักษร
๒	<p>- ไฟประเภท B สัญลักษณ์ ตัวอักษร B อยู่ในรูปสี่เหลี่ยมด้านเท่า พื้นสีแดง ตัวอักษรสีดำ</p> <p>- สัญลักษณ์ที่เป็นรูปภาพ จะเป็นรูป ถังใส่น้ำมัน ที่ติดไฟ (ตามรูปที่แนบ)</p> <p>- เป็นไฟที่เกิดจากเชื้อเพลิงเหลวติดไฟ น้ำมันเบนซิน, น้ำมันดีเซล, สี, สารละลาย</p> <p>- เครื่องดับเพลิงที่เหมาะสมสำหรับใช้ดับไฟ คือ เครื่องดับเพลิงชนิดโฟมสะสมแรงดัน, เครื่องดับเพลิงชนิดผงเคมีแห้ง ABC, เครื่องดับเพลิงชนิดคาร์บอนไดออกไซด์, เครื่องดับเพลิงชนิดก๊าซเฉลวระเหย ที่ไม่ทำลายมลภาวะ</p>	
๓	<p>- ไฟประเภท C สัญลักษณ์ ตัวอักษร C อยู่ในรูปวงกลม พื้นสีฟ้า ตัวอักษรสีดำ</p> <p>- สัญลักษณ์ที่เป็นรูปภาพ จะเป็นรูป ปลั๊กไฟที่ลุกติดไฟ</p> <p>- เป็นไฟที่เกิดจากเชื้อเพลิงที่มีกระแสไฟฟ้า</p> <p>- เครื่องดับเพลิงที่เหมาะสมสำหรับดับไฟ คือ เครื่องดับเพลิงชนิดผงเคมีแห้ง ABC, เครื่องดับเพลิงชนิดก๊าซคาร์บอนไดออกไซด์, เครื่องดับเพลิงชนิดก๊าซเฉลวระเหย ที่ไม่ทำลายมลภาวะ</p>	
๔	<p>- ไฟประเภท D สัญลักษณ์ ตัวอักษร D อยู่ในรูปดาวห้าแฉก พื้นสีเหลือง ตัวอักษรสีดำ</p> <p>- สัญลักษณ์ที่เป็นรูปภาพ จะเป็นรูป เฟืองโลหะติดไฟ</p> <p>- เป็นไฟที่เกิดจากเชื้อเพลิงที่เป็น โลหะลุกติดไฟ</p> <p>- เครื่องดับเพลิงที่เหมาะสมสำหรับดับไฟ คือ เครื่องดับเพลิงชนิดผงเคมี โซเดียม ครอร์ไรด์</p>	
๕	<p>- ไฟประเภท K สัญลักษณ์ ตัวอักษร K อยู่ในรูปหกเหลี่ยมด้านเท่า พื้นสีดำ ตัวอักษรสีขาว</p> <p>- สัญลักษณ์ที่เป็นรูปภาพ จะเป็นรูป กะทะทำอาหารที่ลุกติดไฟ</p> <p>- เป็นไฟที่เกิดจากเชื้อเพลิงน้ำมันทำอาหาร น้ำมันพืช, น้ำมันจากสัตว์ และไขมัน</p> <p>- เครื่องดับเพลิงที่เหมาะสมสำหรับดับไฟ คือ เครื่องดับเพลิงชนิดน้ำผสมสารโปตัสเซียมอะซิเตท</p>	

๓. วิธีการใช้เครื่องดับเพลิง

ให้นำถังดับเพลิงเข้าทางเหนือลมจุดเกิดเหตุในระยะที่ปลอดภัย โดยห่างจากฐานของไฟประมาณ ๒ - ๓ เมตร แล้วปฏิบัติตามขั้นตอน ดังนี้

๑. ดึง คือ ดึงสลักหรือลวดที่รั้งวาล์วถังดับเพลิงออก
๒. ปลด คือ ปลดหัวฉีดออกจากที่เก็บข้างถัง และจับปลายสายซึ่งไปที่ฐานของไฟ
๓. กด คือ บีบไก(กดก้านฉีด) เพื่อเปิดวาล์วถังดับเพลิงให้ก๊าซพุ่งออกมา โดยจับปลาย

สายให้แน่น

๔. สาย(ฉีด) คือ การประคองจับปลายสายให้แน่นและฉีดไปที่ฐานของสายไฟ สายมือไปมาให้สารดับเพลิงครอบคลุมพื้นที่เพลิงไหม้

๔. แผนป้องกันและระงับอัคคีภัย

๔.๑ การปฏิบัติก่อนเกิดอัคคีภัย เป็นการป้องกันและเตรียมการก่อนเกิดเหตุอัคคีภัยได้แก่

- ๑) การตรวจตราระบบความปลอดภัย
- ๒) การฝึกอบรมให้ความรู้เกี่ยวกับการป้องกันและระงับอัคคีภัย
- ๓) การฝึกซ้อมแผนป้องกันและระงับอัคคีภัย
- ๔) การรณรงค์ป้องกันอัคคีภัย
- ๕) การเตรียมพร้อมการอพยพ
- ๖) การเตรียมพร้อมเพื่อสนับสนุนการดับเพลิง

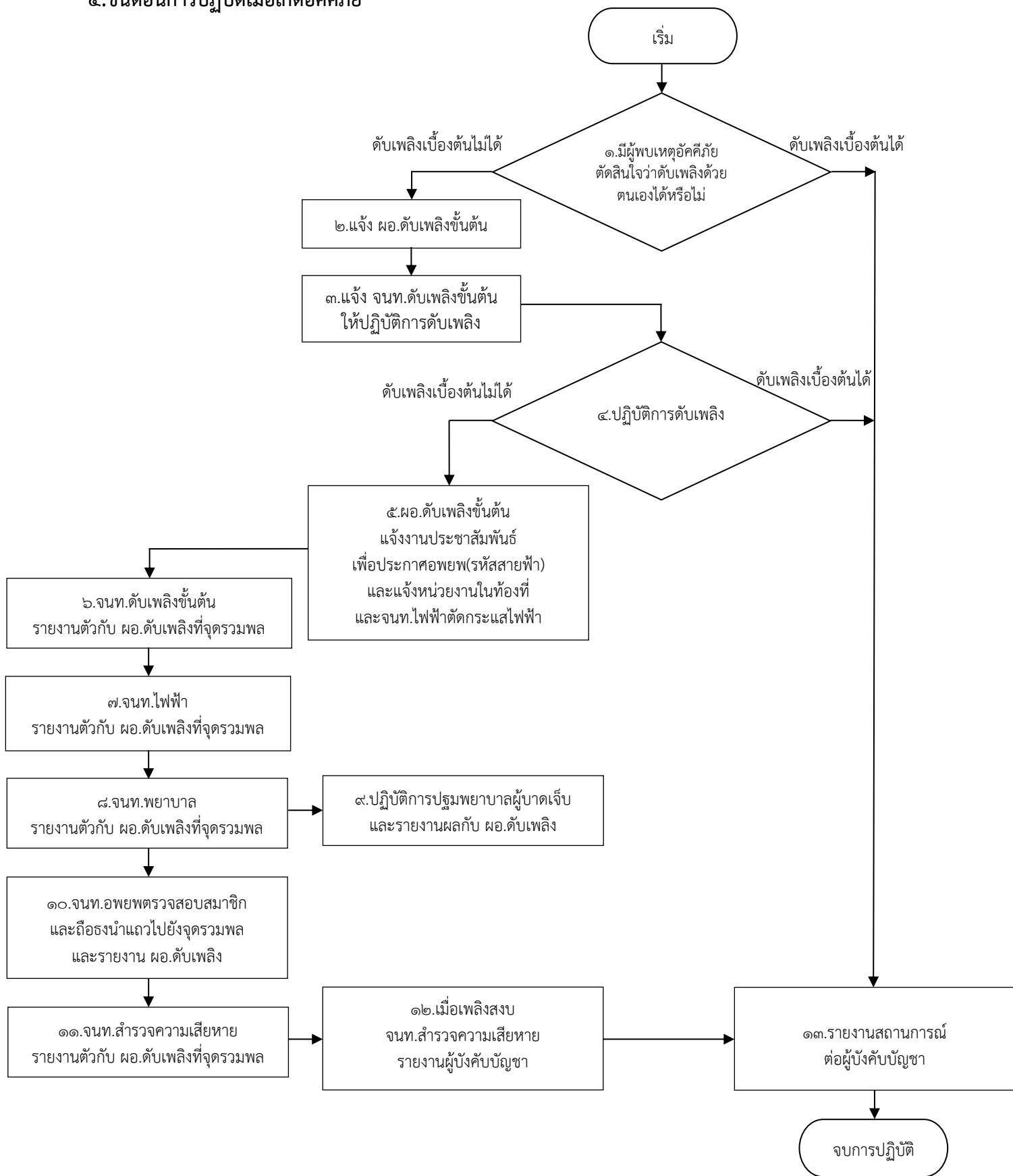
๔.๒ การปฏิบัติระหว่างอัคคีภัย เป็นการปฏิบัติเมื่อเกิดอัคคีภัยอย่างมีระบบ

- ๑) การปฏิบัติในเวลาราชการ
 - (๑) การแจ้งเหตุเพลิงไหม้และการดับเพลิงขั้นต้น
 - (๒) การปฏิบัติกรณีเพลิงไหม้ขั้นรุนแรง
 - (๓) การอพยพหนีไฟ
 - (๔) การรายงานสถานการณ์
- ๒) การปฏิบัตินอกเวลาราชการ

การปฏิบัติหลังเกิดอัคคีภัย เป็นการสำรวจรวบรวมข้อมูลความเสียหายที่เกิดขึ้นและฟื้นฟูปรับปรุง แก้ไข พื้นที่ที่ได้รับ ความเสียหายให้คืนสู่สภาพเดิมหรือดีกว่า โดยเร็วที่สุด

การติดตามและประเมินผลการดำเนินงาน เป็นการดำเนินงานเพื่อให้การปฏิบัติตามแผนป้องกันและระงับอัคคีภัยเป็นไปอย่างมีระบบ มีประสิทธิภาพ มีการทบทวนปรับปรุงแผนให้เหมาะสมกับสภาวะปัจจุบัน

๕. ขั้นตอนการปฏิบัติเมื่อเกิดอัคคีภัย



๑. เมื่อมีผู้พบเหตุอัคคีภัย ผู้พบเหตุจะประเมินสถานการณ์และตัดสินใจว่าจะดับเพลิงด้วยตนเองได้หรือไม่ ซึ่งในกรณีที่สามารถดับเพลิงด้วยตนเองได้ และปฏิบัติการเรียบร้อยแล้ว ให้รายงานสถานการณ์ต่อผู้บังคับบัญชา

๒. กรณีผู้พบเหตุ ไม่สามารถดับเพลิงด้วยตนเองได้ ให้แจ้งผู้อำนวยการดับเพลิงขั้นต้น (หัวหน้าสำนักงานเลขานุการ)

๓. ผู้อำนวยการดับเพลิงขั้นต้น แจ้งเจ้าหน้าที่ดับเพลิงขั้นต้นให้เข้าปฏิบัติการดับเพลิง และกำกับควบคุมการดับเพลิง โดยกรณีที่สามารถดับเพลิงได้ และปฏิบัติการเรียบร้อยแล้ว ให้รายงานสถานการณ์ต่อผู้บังคับบัญชา

๔. กรณีเจ้าหน้าที่ดับเพลิงขั้นต้น ไม่สามารถดับเพลิงได้ ให้แจ้งผู้อำนวยการดับเพลิงขั้นต้น (หัวหน้าสำนักงานเลขานุการ)

๕. ผู้อำนวยการดับเพลิงขั้นต้น แจ้งประชาสัมพันธ์ เพื่อประกาศแผนอพยพ ด้วยรหัส “สายฟ้า” และแจ้งหน่วยงานในท้องที่ และแจ้งเจ้าหน้าที่ตัดกระแสไฟฟ้า โดยทุกฝ่ายจะต้องปฏิบัติตามลำดับขั้นตอนที่ฝึกซ้อมและไปยังจุดรวมพล

๖. เจ้าหน้าที่ดับเพลิงขั้นต้น เข้ารายงานตัวกับผู้อำนวยการดับเพลิงขั้นต้นที่จุดรวมพล

๗. เจ้าหน้าที่ไฟฟ้า(หลังจากตัดกระแสไฟฟ้าแล้ว) เข้ารายงานตัวกับผู้อำนวยการดับเพลิงขั้นต้นที่จุดรวมพล

๘. เจ้าหน้าที่ฝ่ายพยาบาลนำอุปกรณ์การปฐมพยาบาลและยา มาที่จุดรวมพล และเข้ารายงานตัวกับผู้อำนวยการดับเพลิงขั้นต้น

๙. เจ้าหน้าที่ฝ่ายพยาบาลทำการปฐมพยาบาลผู้ได้รับบาดเจ็บเบื้องต้น ตามคำสั่งการของผู้อำนวยการดับเพลิงขั้นต้น

๑๐. เจ้าหน้าที่อพยพถือธงนำสมาชิกที่รับผิดชอบ ไปยังจุดรวมพลด้วยความปลอดภัย และเข้ารายงานจำนวนสมาชิก จำนวน/อาการผู้ได้รับบาดเจ็บ ต่อผู้อำนวยการดับเพลิงขั้นต้น

๑๑. เจ้าหน้าที่สำรวจความเสียหาย เข้ารายงานตัวกับผู้อำนวยการดับเพลิงขั้นต้นที่จุดรวมพล

๑๒. เมื่อเจ้าหน้าที่ดับเพลิงในท้องที่ เข้าดับเพลิงสงบเรียบร้อยแล้ว เจ้าหน้าที่สำรวจความเสียหายอาจเข้าสำรวจความเสียหายเบื้องต้น (ตระหนักความปลอดภัยของเจ้าหน้าที่เป็นสำคัญ) และรายงานข้อมูลความเสียหายต่อผู้อำนวยการดับเพลิงขั้นต้น

๑๓. ผู้อำนวยการดับเพลิงขั้นต้นรายงานสถานการณ์ต่อผู้บังคับบัญชา